

# ASSEMBLÉE GÉNÉRALE

Saison  
25—26



RAPPORT MORAL  
RAPPORT D'ACTIVITÉ  
RAPPORT FINANCIER

**CSCP**

6 allée des Salomons  
74000 Annecy  
04 50 66 03 47  
accueil@cscparmelan.fr



Centre Social & Culturel  
to **parmelan**





**RAPPORT MORAL**

Mesdames, Messieurs, chers adhérents, partenaires et bénévoles,

L'année 2025 a été, pour notre association, une année marquée par une transition importante dans sa gouvernance. Jusqu'à la fin du mois de juin, nous avons pu compter sur notre directrice, Nathalie Plasse, qui a accompagné avec professionnalisme et engagement les projets du centre.

À la fin du mois d'août, Xavier Chantoiseau, le nouveau directeur, a pris ses fonctions.

Cette période intermédiaire a nécessité une forte mobilisation des administrateurs et de l'équipe de salariés : tous ont tenu le cap pour que chaque secteur puisse assurer ses missions au service de tous : merci à chacun pour votre implication et votre professionnalisme.

Dans un contexte parfois difficile où l'engagement est souvent questionné, il est essentiel de rappeler le rôle (central) des élus associatifs au sein du Conseil d'Administration. Bénévoles engagés, ils assurent la gouvernance de l'association, définissent les grandes orientations, veillent à la bonne gestion et au respect des valeurs qui nous animent. Leur implication est déterminante pour garantir la continuité et la qualité de nos actions. Cet engagement a été particulièrement précieux pour assurer la stabilité de notre association et maintenir le développement de notre projet.

Aujourd'hui, nous abordons l'avenir avec confiance et sérénité. L'installation de cette nouvelle direction s'inscrit dans une volonté claire de stabilité et de pérennité, au service du projet social et culturel que nous portons collectivement.

Pour 2026, plusieurs orientations structurantes se dessinent parmi lesquelles le développement de la crèche qui constitue une priorité forte. Ce projet répond à des besoins identifiés sur le territoire et répond pleinement à notre mission de soutien aux familles et de renforcement du lien social. Il fait déjà l'objet d'un travail approfondi afin d'en garantir la faisabilité et la qualité.

Cette année 2026 sera également marquée par un événement important pour notre association : la 25e édition du festival des arts du cirque et de la rue. Cet anniversaire sera l'occasion de valoriser ce rendez-vous emblématique, de célébrer son histoire et son ancrage dans le territoire et de nous projeter sur les 30 ans de l'école de cirque.

Pour conclure, nous souhaitons remercier chaleureusement l'ensemble des salariés, des bénévoles, des partenaires et des adhérents pour leur engagement tout au long de l'année. C'est grâce à cette mobilisation collective que notre association continue d'avancer, de s'adapter et de se projeter avec ambition.

Ensemble, poursuivons ce chemin au service du lien social, de la solidarité et de la culture pour tous.



# RAPPORT D'ACTIVITÉ

# ACCUEIL

## 1. Contexte et objectifs du secteur accueil

L'accueil occupe une place essentielle dans le fonctionnement du Centre Social et Culturel du Parmelan. Il constitue un point d'entrée privilégié pour les habitants, les partenaires et les bénévoles.

Au-delà de la simple orientation, l'accueil est un espace d'écoute, d'échange et d'accompagnement, permettant d'identifier les besoins, de favoriser le lien social et de faciliter l'accès aux actions proposées par le centre. L'objectif est de maintenir un accueil accessible, chaleureux et ouvert à tous, tout en développant des formes d'accueil plus mobiles et plus proches des habitants, afin de répondre au mieux aux réalités du territoire.

## 2. Chiffres clés

### 350 heures

heures de bénévolat pour les actions liées à l'accueil et à l'aménagement des espaces.

### 726 heures

heures d'accueil assurées au sein du centre.

### 12 décorations

différentes tout au long de l'année.

Développement des temps d'**accueil hors les murs**, permettant d'aller à la rencontre des habitants dans différents lieux du quartier.

Participation de l'équipe à une **formation autour de l'action collective** et de **l'aller-vers**.

## 3. Temps forts de l'année

### 3.1. Décoration de l'accueil par les bénévoles

Au cours de l'année 2025, un groupe de bénévoles s'est mobilisé pour repenser et embellir l'espace d'accueil du centre social. Ce travail collectif a permis de rendre le lieu plus chaleureux, plus convivial et plus accueillant pour les habitants.



TEMPS  
FORT :  
DECORATION  
DE L'ACCUEIL

# ACCUEIL

Les nouvelles décorations sont particulièrement appréciées par les familles. Les enfants qui patientent dans l'accueil avec leurs parents prennent le temps de regarder les réalisations et expriment souvent leur enthousiasme face aux couleurs et aux éléments décoratifs. Ces aménagements contribuent à rendre l'attente plus agréable et participent à créer une ambiance rassurante et conviviale dès l'entrée dans le centre. Au-delà de l'aspect esthétique, cette démarche a été l'occasion de valoriser l'implication des bénévoles dans la vie du centre et de favoriser les échanges informels entre habitants.

## 3.2. Amélioration de l'accueil : un espace repensé pour nos familles

Parce que la convivialité et la qualité de l'accueil sont au cœur des missions du CSC Parmelan, il nous est apparu essentiel de faire évoluer nos locaux pour mieux recevoir nos publics. Constatant que l'accueil devenait souvent trop étroit lors des pics d'affluence, l'équipe a décidé de « pousser les murs » en aménageant la salle adjacente pour créer une extension.

Nos objectifs étaient d'offrir aux familles un véritable espace d'attente, aéré et chaleureux avec moins de promiscuité et de permettre une circulation plus fluide. Nous avons aussi mis à disposition des tables et des chaises pour permettre à ceux qui le souhaitent de s'installer pour travailler sur leur ordinateur, pendant que leurs enfants s'amuse sur le tapis de jeux.

Cet aménagement, bien plus qu'un simple gain de mètres carrés, témoigne de notre volonté constante d'améliorer le "bien vivre ensemble" dès le premier pas franchi dans notre centre social et culturel.



# ACCUEIL

## 3.3. Formation « Action collective à visée émancipatrice »

En 2025, 3 salariées de l'équipe du centre social ont participé à une formation intitulée « Action collective à visée émancipatrice », visant à faire évoluer les pratiques professionnelles autour de l'accueil et de l'accompagnement des habitants.

Cette formation a permis de travailler sur la posture d'aller-vers, en encourageant les professionnelles à ne pas attendre uniquement le public au sein du centre, mais à aller à sa rencontre dans les quartiers, lors d'actions hors les murs ou dans des temps informels. Cette approche favorise une relation de confiance et permet de mieux comprendre les réalités vécues par les habitants. Un des objectifs principaux était de renforcer les compétences d'écoute et d'observation afin de pouvoir repérer certaines situations de difficulté, exprimées ou non, et de reconnaître lorsqu'une personne rencontre un problème nécessitant un soutien. Dans ces situations, le rôle du centre social est d'ouvrir le dialogue, d'accompagner lorsque cela est possible, ou d'orienter vers les partenaires adaptés.

La formation a également mis l'accent sur le développement du pouvoir d'agir des habitants, en privilégiant des réponses collectives et participatives plutôt qu'une aide uniquement individuelle. Elle a permis de partager une culture commune de l'accueil au sein de l'équipe et de renforcer le travail transversal entre les différents secteurs du centre.

Cette démarche contribue à faire de l'accueil un espace plus ouvert, plus attentif et plus proche des habitants, en cohérence avec les valeurs du projet social.

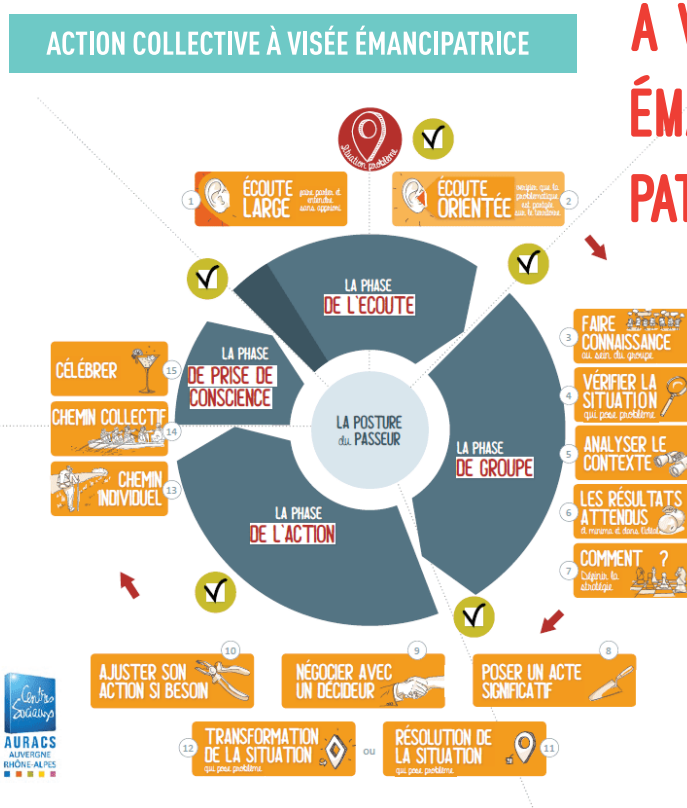
## 4. Perspectives

**Le travail engagé en 2025 autour de l'accueil, de l'implication des bénévoles et de l'aller-vers va se poursuivre.**

**L'enjeu est de continuer à développer un accueil vivant, participatif et ouvert sur le quartier, tout en renforçant les actions collectives permettant aux habitants de trouver leur place, d'exprimer leurs besoins et d'être accompagnés lorsque cela est nécessaire.**

**L'accueil reste ainsi un axe central du projet social, au service du lien social, de la participation des habitants et de l'accompagnement des situations rencontrées sur le territoire.**

**TEMPS FORT : ACTION COLLECTIVE À VISÉE ÉMANCIPATRICE**



## 1. Introduction

L'année 2025 a été marquée par une réorganisation importante du secteur, avec la création du pôle enfance-jeunesse et la réorganisation de l'équipe d'animation et de direction. Cette évolution a permis de redéfinir les priorités et de poser des bases plus claires pour améliorer l'accueil des enfants et le fonctionnement de l'accueil de loisirs.

## 2. Objectifs clés

- Respecter le rythme de l'enfant, avec une réorganisation de la journée type et un alignement des temps de sieste sur ceux de l'école pour assurer une meilleure continuité.
- Sensibiliser au bien manger, à travers la mise en place de goûters faits maison et d'ateliers cuisine chaque mercredi, en privilégiant des produits de saison.
- Encourager l'écomobilité, en favorisant les déplacements à pied et l'utilisation des transports en commun.
- Développer le travail en réseau avec les structures du territoire annécien, afin de multiplier les rencontres entre enfants et les échanges entre équipes.
- Consolider l'équipe d'animation, avec une nouvelle organisation, la création du pôle enfance-jeunesse et l'arrivée d'une direction adjointe en septembre.

## 3. Temps forts de l'année

### 3.1. Journée inter structures

Les enfants ont participé à une journée inter-structures rassemblant plusieurs accueils de loisirs du territoire. Cette rencontre a pris la forme de grands jeux collectifs, animés par les équipes d'animation du réseau.

Tout au long de la journée, les enfants ont pu coopérer, rencontrer de nouveaux camarades et découvrir d'autres animateurs. Ce temps fort a favorisé le partage, l'ouverture aux autres et le vivre-ensemble, dans une ambiance dynamique et conviviale.



TEMPS

FORT :  
SOLIDARITÉ  
EN ACTION

### 3.2. Solidarité en action

Dans le cadre des fêtes de fin d'année, les enfants se sont investis dans un projet solidaire autour du chant. Ils ont préparé, sur plusieurs semaines, un petit recueil de chansons qu'ils ont ensuite présenté devant des habitants.

Cette restitution a permis de valoriser leur travail tout en participant à la création d'un moment chaleureux et convivial. Les enfants ont ainsi pris part à la vie locale, en apportant leur contribution à un événement festif et intergénérationnel.



### 4. Bilan

L'année 2025 a constitué une année de transition importante pour le secteur, marquée par une réorganisation avec la création du pôle enfance-jeunesse et l'installation d'une nouvelle dynamique d'équipe. Ce contexte a demandé des ajustements, mais il a surtout permis de poser un cadre de travail plus clair et plus structurant.

Au fil de l'année, les orientations définies ont pu être concrètement mises en place, avec une attention renforcée portée au quotidien des enfants. L'adaptation des rythmes, l'évolution des pratiques autour de l'alimentation ou encore les choix en matière de déplacements traduisent une volonté d'inscrire les actions dans des démarches cohérentes et éducatives.

Le développement du travail en réseau a également pris une place plus importante. Les temps de rencontre entre structures, comme les journées inter-structures ou les sorties communes, ont permis d'ouvrir davantage les enfants à de nouveaux environnements et de renforcer les liens entre équipes. Ces dynamiques participent à une meilleure continuité éducative à l'échelle du territoire.

Par ailleurs, les projets menés ont favorisé l'implication des enfants, que ce soit dans les activités du quotidien ou lors de temps forts plus spécifiques. Cette participation contribue à leur donner une place active au sein de l'accueil de loisirs et à valoriser leurs capacités.

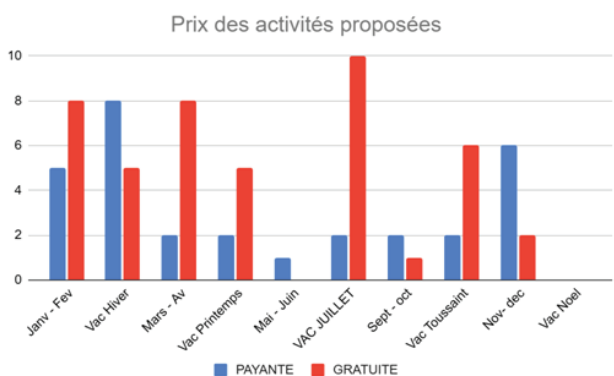
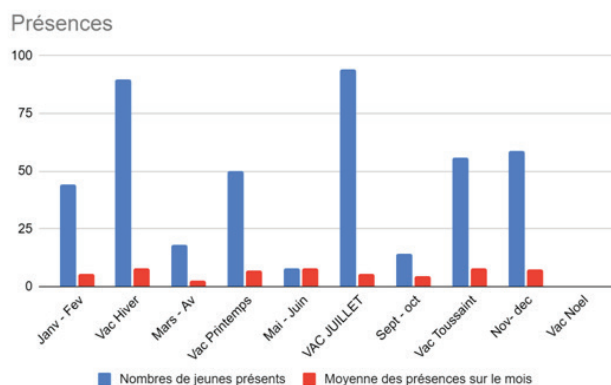
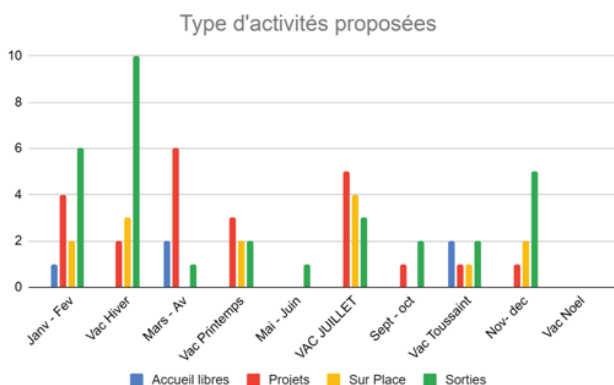
Enfin, cette année a permis de poser les bases d'un accompagnement plus global des parcours, avec une réflexion engagée autour du lien entre les différentes tranches d'âge. Les actions en lien avec le secteur jeunesse et les perspectives de passerelles à venir vont dans ce sens.

# JEUNESSE

## 1. Objectifs du secteur

- Accueillir les jeunes de 11 à 17 ans dans un cadre sécurisant
- Favoriser l'autonomie, la prise de confiance et l'expression
- Encourager la participation des jeunes à la construction des activités et projets
- Développer le vivre-ensemble, la socialisation et le respect du cadre collectif
- Proposer des activités adaptées à l'âge, aux envies et à l'évolution des jeunes
- Favoriser l'engagement et le pouvoir d'agir à travers des projets collectifs.
- Garantir l'accessibilité financière des actions et la mixité des publics
- Maintenir et développer les partenariats jeunesse sur le territoire

## 2. Chiffres clés



En 2025, le secteur jeunesse a comptabilisé 136 interventions, représentant 229,5 heures d'animation. L'activité s'est principalement concentrée sur des projets, sorties et activités sur place, avec peu d'accueils libres, répondant davantage aux attentes des jeunes.

Le secteur a enregistré 433 présences jeunes sur l'année, avec une fréquentation plus marquée sur les périodes de vacances, notamment en hiver et en été. La moyenne de présence par activité se situe entre 4 et 8 jeunes selon les périodes.

La majorité des actions proposées est gratuite (45 activités gratuites contre 30 payantes), traduisant une volonté forte d'accessibilité financière. Plusieurs activités ont affiché complet, avec 34 jeunes inscrits sur liste d'attente, soulignant une demande importante, en particulier pendant les vacances.

# JEUNESSE

## 3. Bilan qualitatif du secteur jeunesse 2025

En 2025, le secteur jeunesse s'est inscrit dans une dynamique stable, marquée par la consolidation des groupes et une montée en autonomie progressive des jeunes. Le lien avec le CLAS a permis d'alimenter le groupe sur le temps scolaire et de renforcer la continuité éducative.

Les jeunes sont de plus en plus acteurs de leurs activités, tant dans les choix proposés que dans la construction de projets. Cette implication favorise leur responsabilisation et renforce leur sentiment d'appartenance au secteur jeunesse.

Les activités à forte valeur attractive, telles que les sorties, les séjours, les nuitées et les soirées repas, rencontrent une adhésion importante. À l'inverse, les temps d'accueil libre et certaines activités manuelles suscitent moins d'intérêt, les jeunes exprimant un besoin de propositions plus immersives et porteuses de sens.

L'accessibilité reste un point fort du secteur, grâce à la gratuité de nombreuses actions et à une politique tarifaire maîtrisée. Toutefois, l'absence de local dédié limite la possibilité de ritualiser des temps jeunesse et complique la mobilisation des jeunes de plus de 15 ans.

Sur le plan relationnel, le secteur jeunesse joue un rôle important de lieu repère, où certains jeunes expriment se sentir écoutés et en sécurité. Le maintien du lien avec les familles reste néanmoins un enjeu, certaines étant difficiles à mobiliser. Enfin, le manque de temps, de renfort en personnel sur les périodes de vacances et l'accompagnement insuffisant pour les projets de long terme constituent des freins identifiés en 2025.

## 4. Temps forts de l'année

### 4.1. Temps fort n°1 : Projet « Échos des rêves » – réalisation d'un podcast

En 2025, les jeunes ont participé au projet « Échos des rêves », en partenariat avec Les Agitateurs de rêves. Ce projet leur a permis de découvrir le média podcast et de s'exprimer autour de thématiques choisies collectivement. Les jeunes ont été impliqués dans l'ensemble du processus, de la réflexion à la réalisation, favorisant l'expression, la créativité et le travail collectif.



# JEUNESSE

## 4.2. Temps fort n°2 : Projet séjour en camping avec la MJC des Carrés

Le projet de séjour en camping, mené en partenariat avec la MJC des Carrés, constitue un autre temps fort de l'année. Les jeunes ont été pleinement associés à l'organisation du séjour, en choisissant le lieu, les activités et les modalités de vie collective.

Ce projet a favorisé l'autonomie, la responsabilisation et le renforcement des liens entre les jeunes, tout en s'inscrivant dans une dynamique partenariale appréciée.



**TEMPS  
FORT :  
SÉJOUR EN  
CAMPING  
AVEC LA MJC  
DES CARRÉS**



# PETITE ENFANCE CRÈCHE PISTACHE

Saison  
25—26 

## 1. Objectifs

- Répondre à un besoin de mode de garde particulier : accueil en demi-journée, accueil régulier ou occasionnel
- Accompagner chaque enfant dans l'adaptation à la collectivité : prendre le temps de la séparation
- Accueillir chaque famille dans le respect
- Relayer des demandes d'accueil d'enfant à besoins spécifiques

## 2. Chiffres clés

### 55 enfants

inscrits de janvier à décembre 2025.

### 16 familles

sont du quartier.

## 3. Partenaires

Centre direction de la lecture publique  
Médiathéqued'Annecy  
Le Polyédre et l'ensemble des centres sociaux

### Autres partenaires :

Pmi de Novel  
Foyer d'accueil d'urgence de la grande Jeanne  
Unité Cocon de l'hôpital  
Conseil départemental  
ASE

Un travail de maillage important est effectué avec ces partenaires. Ils ont identifié l'accueil individualisé de la crèche Pistache et l'accompagnement mis en place pour les familles avec des besoins d'accueil particulier.

Exemple de familles orientées par ces partenaires : familles non francophones, enfants porteurs de TND, familles ayant subi un contexte de violences, parents suivis en AEMO

...

**La crèche Pistache est un des seuls établissements annéciens à proposer un accueil « à la carte ».**

## 4. Temps forts de l'année

- **Semaine de la Petite Enfance** : proposition d'activité à l'initiative des parents : musique, découverte du violon, danse. Cinq parents ont fait découvrir leur art aux enfants.
- **Pérennisation du projet d'atelier intergénérationnel** : 2 séances de partage d'activités manuelles avec le groupe des seniors du jeudi après-midi. L'objectif est de développer ces temps de rencontre tout-petits et grands en 2026.



TEMPS  
FORT :  
ATELIER  
INTERGÉNÉ-  
RATIONNEL

- **Baby-cirque** : 10 séances avec les formateurs de l'équipe cirque. Ces séances sont très attendues des enfants et de leurs parents.
- **Participation au festival Petit Patapon** : atelier plantation de graines. 27 familles présentes et 31 enfants. Les familles participantes n'habitent pas le quartier. Une réflexion sera menée en 2026 pour déterminer les modalités de notre implication pour 2027.
- **Participation à l'opération premières pages** : 1 livre gratuit à tous les enfants nés en 2024 offert par le Département pour promouvoir la lecture. 10 enfants ont bénéficié de ce cadeau.
- **Semaine café des parents** : une semaine d'accueil et de discussion autour d'un café : Voir point fort développé.

- **Ateliers musique** avec une intervenante extérieure et l'implication des parents. Ce projet est soutenu financièrement par le REAAP. Ces ateliers se sont terminés par une proposition de l'intervenante : un temps de partage de chants avant Noël. 41 parents accompagnés de leur enfant ont repris les mélodies proposées après avoir partagé un petit déjeuner.
- **Participation au dispositif DINA de la CAF** : mise à disposition de matériel pour enfant à besoins spécifiques. Pendant trois semaines, ce dispositif permet à l'équipe de tester des jeux, des équipements pour améliorer l'accueil des enfants porteurs de handicap.
- **Médiathèque de Bonlieu** : accueil d'un groupe d'enfants au sein de la médiathèque pour un temps de « lecture ». Participation à un seul temps par manque de personnel encadrant. 4 séances seront proposées en 2026.

#### • Semaine « café des parents »

Chaque jour, un professionnel de la crèche accueille l'enfant et sa famille sur deux temps de la journée ; le matin mais également en début d'après-midi. Un retour de chaque demi-journée est aussi notifié aux parents.

Au-delà de la prise de relais pour accompagner l'enfant dans sa vie de crèche, un travail d'écoute particulier se met petit à petit en place.

Un lien de confiance s'établit tout doucement. De cette confiance va émerger des questions, des échanges sur des thèmes divers et variés : alimentation, sommeil... Mais également sur des sujets plus complexes.

Lors de discussions en réunion d'équipe, il nous a semblé nécessaire de mettre un peu un temps dédié qui permettrait aux parents de déposer leurs questions mais également leurs émotions. Certaines familles sont également isolées : géographie, famille monoparentale...

Nous avons donc proposé aux personnes qui le souhaitent de venir partager un café le matin après avoir déposé leur enfant à la crèche. Deux professionnels se sont rendus disponibles tous les matins sur un temps défini pour accompagner ce temps.

**Le bilan a été très positif avec une participation importante des parents : 15 parents ont participé à ces temps. Ces temps de partage ont été appréciés, les interactions entre les familles se sont pérennisées sur d'autres moments hors centre social. Ces temps ont également permis d'informer, d'orienter vers d'autres organismes les parents en difficulté. L'équipe souhaite proposer un café des parents chaque mois en 2026.**

# CULTURE

## 1. Objectifs

### Centre des Arts du cirque du Parmelan

- Lieu de formation : Ecole de cirque du Parmelan
- Lieu de diffusion : Festival le Grand Saut
- Lieu d'accompagnement : aux artistes et projets artistiques émergents
- Lieu de ressources : pour les arts du cirque auprès des acteurs culturels

Actions culturelles du CSCP, en lien avec les différents publics du Centre social et du quartier du Parmelan. Par exemple : Festival Petit Patapon, spectacles programmés pour la Halte-Garderie ou l'Accueil de loisirs, etc.

## 2. Chiffres clés

### École de cirque du Parmelan

**2 lieux** : salle cirque du Parmelan et gymnase de l'école élémentaire René Cassin

À l'année (septembre à juin)

- Elèves inscrits : **326** inscrits
- Nombre de cours assurés hebdomadaires : **25**
- Nombre de cours assurés sur l'année : **800**

### En stages (automne, hiver, printemps et été)

- Nombre de stagiaires toutes vacances confondus : **204 inscrits**
- Nombre de stage assurés : **25**
- Nombre d'heure de stages : **200h** sur 11 semaines

### Ateliers avec partenaires

- **10** partenaires pour la saison 2024/2025
- **218** élèves ont pratiqué du cirque
- **16** cours par semaine
- **21h** de cours par semaine

### Stages vacances avec partenaires

- **2** partenaires pour les stages 2024/2025
- **76** stagiaires accueillis
- **3** stages réalisés
- **23h** sur 2 semaines

**69%** des inscrits sont des filles à l'École de cirque

### Centre des arts du cirque

**13 compagnies** circassiennes locales accompagnées ponctuellement ou régulièrement en 2025

**650 places** de spectacle dans le cadre du Parcours culturel adhérents et groupes (CLAS, Ecole de cirque, Accueil de loisirs, etc.) et **63 places** accompagnateurs

Environ **1 200 spectateurs** lors du festival Le Grand Saut 2025

**80 bénévoles** impliqués avant et pendant Le Grand Saut 2025

**16 artistes professionnels** programmés pour 5 spectacles

# CULTURE

## 3. Partenaires

### • De l'École de cirque du Parmelan

Ville d'Annecy (PEAC, direction des sports), Centre hospitalier d'Annecy (Service gériatrie), AFR Groisy, EPANOU IME, Clinique Regina, Crèches des Petits Loups, CGA, EBHS, Sport Annecy, Accueils de loisirs associatifs ou municipaux, écoles maternelles et primaires d'Annecy, ...

### • Du Centre des Arts du cirque et Action culturelle du CSCP

Ville d'Annecy (direction culturelle et jeunesse), le Département de la Haute-Savoie, La Direction Régionale des Affaires culturelles (DRAC), les 7 structures socio-culturelles d'Annecy (via les secteurs culturels), Bonlieu Scène nationale, le Théâtre des Collines, l'Auditorium de Seynod, Le Brise-Glace, CRR, La Cascade PNC, Les Médiathèques d'Annecy, CAUE, Château Rouge, Thonon Événements, le Quai des Arts, Le Pôle, ...

## 4. Temps forts

- « CIRCA, 10 circassiens aux tremplins régionaux et nationaux » (Voiron puis Auch)
- Petit Patapon
- Les Essais de cirque
- Le Grand Saut 2025
- La Nuit du cirque 2025
- Cet été au Parmelan – Programmation d'artistes circassiens
- Les spectacles de fin d'année de l'École de cirque du Parmelan
- Festivals pour programmation et rencontres professionnelles : Chalon dans la Rue (Chalon sur Saône), Festival d'Alba (Alba la Romaine), Au Bonheur des mômes (Grand Bornand), Circa (Auch).



# CULTURE

## « Objectif : le tremplin national de CIRCA 2025 »

### Participation de 10 adolescents aux tremplins régionaux et nationaux de la Fédération Française des Écoles de cirque (FFEC).

Ce projet porté par le Centre social et culturel du Parmelan à travers son École de cirque, avait pour ambition d'accompagner un groupe de 10 adolescents âgés de 14 à 18 ans dans la création d'un numéro collectif et leur participation aux tremplins régional et national de la Fédération Française des Écoles de Cirque (FFEC).



Tout au long de l'année scolaire 2024/2025, les jeunes ont été accompagnés par leurs formateurs ainsi que par des artistes intervenants dans un travail de création mêlant arts du cirque, danse et création sonore. Ce travail s'inscrivait dans la continuité du projet artistique « Paroles », initié en 2024 avec l'artiste Antoine Guillaume, qui mettait en scène des témoignages d'habitants et d'usagers du quartier du Parmelan.

Un stage de création organisé du 21 au 25 avril 2025 à Annecy a permis aux adolescents de construire collectivement leur numéro et de travailler la dramaturgie, la technique circassienne et la mise en scène. En parallèle, les jeunes se sont impliqués dans plusieurs actions d'autofinancement lors d'événements organisés par le Centre social et culturel du Parmelan (festival Le Grand Saut, fête de quartier, spectacles de fin d'année). Ces actions leur ont permis de participer activement au financement du projet tout en valorisant leur démarche auprès des habitants et du public.

# CULTURE

## Centre des Arts du cirque du Parmelan

- Lieu de formation : Ecole de cirque du Parmelan
- Lieu de diffusion : Festival le Grand Saut
- Lieu d'accompagnement : aux artistes et projets artistiques émergents
- Lieu de ressources : pour les arts du cirque auprès des acteurs culturels

**Actions culturelles du CSCP, en lien avec les différents publics du Centre social et du quartier du Parmelan. Par exemple : Festival Petit Patapon, spectacles programmés pour la Halte-Garderie ou l'Accueil de loisirs, etc.**



Le groupe a ensuite participé aux Rencontres régionales de la Fédération Régionale des Écoles de Cirque Rhône-Alpes, organisées à Voiron du 7 au 9 juin 2025. À cette occasion, les jeunes ont présenté leur création devant un jury professionnel dans le cadre du plateau régional. Cette expérience leur a permis de se confronter à d'autres élèves circassiens de la région, de participer à des ateliers et d'assister à des spectacles professionnels. La qualité de leur prestation leur a permis d'être sélectionnés pour le tremplin national.

Les adolescents se sont ainsi rendus au festival CIRCA à Auch du 20 au 25 octobre 2025 pour participer aux plateaux nationaux de la FFEC.

Ils ont présenté leur numéro devant un large public et ont pu vivre une immersion au cœur d'un des plus grands festivals internationaux dédiés aux arts du cirque. Ce séjour a également été l'occasion de rencontrer d'autres écoles de cirque, de participer à des ateliers de pratique et de découvrir de nombreux spectacles.

Le projet a permis aux jeunes de renforcer leurs compétences artistiques, d'approfondir leur pratique circassienne et de développer leur créativité. Il a également favorisé des apprentissages importants sur le plan personnel et collectif : confiance en soi, persévérance, travail d'équipe et autonomie. Les actions menées dans le cadre du projet ont par ailleurs contribué à renforcer les liens entre les jeunes et l'équipe de l'École de cirque.

Cette aventure artistique et humaine a constitué une expérience marquante pour l'ensemble du groupe et confirme l'intérêt de soutenir des projets permettant à des jeunes amateurs engagés de vivre des expériences de création et de diffusion dans un cadre professionnel.

Enfin, l'équipe de l'École de cirque a vécu, grâce à ce projet, un moment particulièrement marquant dans la vie de l'établissement. Cette aventure collective a renforcé la cohésion de l'équipe et donné tout son sens à l'engagement et à l'investissement que ces professionnels consacrent tout au long de l'année à l'accompagnement des jeunes.



**TEMPS  
FORT :  
CIRCA  
2025**

## LES NUITS DU CIRQUE 2025

### 14, 15 et 16 novembre 2025 – Centre social et culturel du Parmelan

Dans le cadre de l'événement national La Nuit du Cirque, le Centre social et culturel du Parmelan et son École de cirque ont proposé du 14 au 16 novembre 2025 une programmation dédiée à la découverte et au partage des arts du cirque.

Pensé comme un temps festif et accessible, l'événement avait pour objectif de sensibiliser différents publics – familles, enfants et amateurs de cirque – à la richesse et à la diversité de cette discipline artistique ; raison pour laquelle nous avons intégré cet événement au temps fort de Bonlieu Scène nationale intitulé « Au tour des enfants ».

Durant ces trois journées, plusieurs propositions ont permis d'articuler spectacles professionnels, rencontres avec les artistes et ateliers de pratique. La programmation s'est construite en partenariat avec des acteurs culturels du territoire, notamment Bonlieu Scène nationale et le Théâtre des Collines, permettant ainsi de valoriser la présence de compagnies programmées sur le territoire à cette période.

Le vendredi 14 novembre, les spectateurs ont pu assister à deux spectacles présentés dans les salles partenaires : Solstice par la Cie Les Invendus et Influence de la Cie Contrepoint au Théâtre des Collines, et Yongoyéli de la Cie Circus Baobab à Bonlieu Scène nationale. Ces propositions ont permis d'ouvrir l'événement sur des formes contemporaines du cirque et de créer des passerelles avec la programmation culturelle locale.

# CULTURE

Le week-end a été consacré à la pratique et à la rencontre avec les artistes. Le samedi matin, l'École de cirque du Parmelan a accueilli des ateliers « baby-cirque » destiné aux enfants de 1 à 4 ans accompagnés d'un parent. Ce temps de découverte, adapté aux tout-petits, a permis aux familles de partager un moment ludique autour des premières explorations circassiennes. Ces ateliers ont accueilli 60 personnes (enfants et parents).

L'après-midi, deux temps forts ont été proposés : une initiation à la roue Cyr avec la Cie Contrepoint au Théâtre des Collines (12 personnes), ainsi qu'un atelier d'initiation aux arts du cirque animé par les artistes de la Cie Circus Baobab au Parmelan (12 personnes). Ces rencontres ont offert au public une occasion privilégiée d'échanger avec les artistes et de découvrir leurs disciplines à travers la pratique.

Le dimanche matin, des ateliers d'initiation aux arts du cirque destinés aux enfants de 4 à 10 ans ont permis de prolonger cette dynamique en accueillant de jeunes participants (60 participants) souhaitant découvrir différentes disciplines dans un cadre sécurisé et adapté.

Cette édition de la Nuit du Cirque au Parmelan a permis de renforcer les liens entre les structures culturelles du territoire, de favoriser la rencontre entre artistes et habitants et de valoriser la pratique des arts du cirque auprès des familles. Les différents ateliers, gratuits et sur réservation, ont rencontré un bel accueil du public et ont contribué à faire de cet événement un moment convivial et fédérateur autour des arts du cirque.

## LE GRAND SAUT – Festival des arts du cirque et de la rue

### 17 et 18 mai 2025

Le Grand Saut 2025 a été une édition bien particulière avec le tragique accident qui a coûté la vie à la trapéziste de la Compagnie Crazy R, Clémence Chambaretaud. Malgré toute une équipe meurtrie et endeuillée, nous avons décidé tous ensemble de maintenir le festival pour faire perdurer et rendre hommage à cette discipline artistique.

Cette édition a été marquée par le prolongement du festival à deux jours complets, ce qui a permis d'enrichir l'offre artistique et de toucher un plus large public. La programmation a mis à l'honneur la création contemporaine dans le domaine du cirque, tout en valorisant les compagnies locales accueillies en résidence au Centre Social et Culturel du Parmelan.

### Programmation :

Quatre compagnies ont été programmées dont trois pour deux représentations : la compagnie Un de ces 4 avec « Les Pomdarmes », la compagnie Nejma avec « Sage sauvage : le roi triste », la compagnie Crazy R avec « L'air d'Après » et la compagnie Too Busy to Funk avec « Mellow Yellow ».



# CULTURE

Au niveau des ateliers, il y avait 7 propositions : l'atelier découverte des arts du cirque proposé par l'école de cirque, la ludo-tente avec le partenariat de la ludothèque des Romains, les ateliers éco-responsables animés par l'accorderie l'association Les Shifters, la tente des p'tits artistes, la tente des illusions et l'atelier maquillage animés par nos bénévoles.

## TEMPS FORT : LE GRAND SAUT 2025



Les retours du public ont été majoritairement positifs, soulignant la qualité artistique des spectacles, l'ambiance conviviale et la variété des propositions : spectacles poétiques, humoristiques ou engagés, mais aussi des ateliers participatifs

accessibles à toutes et à tous. Comme chaque année, une attention particulière a été portée à l'inclusivité (accès gratuit aux spectacles et aux ateliers, espaces dédiés aux plus jeunes) et notre engagement éco-responsable s'est encore accentué en accueillant des associations engagées dans l'écologie et la solidarité.

Des temps forts comme la démonstration des élèves de l'École de cirque ont renforcé le lien avec les familles et le tissu local. Le Grand Saut a ainsi affirmé son rôle de rendez-vous culturel majeur à Annecy, notamment dans le quartier du Parmelan, accessible, festif et ancré dans le territoire.



# FAMILLE

## 1. Objectifs

L'année écoulée s'inscrit dans la continuité du projet social du Centre Social et Culturel du Parmelan. Les orientations définies collectivement ont guidé l'ensemble des actions menées.

Nos objectifs demeurent les suivants :

- Favoriser l'accès à la culture pour tous, en veillant à réduire les inégalités d'accès.
- Encourager la mixité des publics à travers des démarches culturelles et participatives.
- Rompre l'isolement des familles et soutenir les dynamiques d'entraide.
- Offrir des espaces d'échanges permettant aux parents de partager leurs expériences et de valoriser leurs compétences.
- Contribuer à la réussite scolaire des enfants et des jeunes en lien avec les familles et les partenaires éducatifs.
- Favoriser l'ouverture, la curiosité et l'élargissement des centres d'intérêt.
- Renforcer le lien entre les familles et l'école.
- Valoriser la place du parent dans le parcours éducatif de son enfant.
- Développer l'estime de soi et la reconnaissance des compétences individuelles.
- Favoriser le lien social et la participation des habitants à la vie du quartier.
- Permettre aux habitants de s'impliquer et d'être acteurs des projets du centre social.
- Travailler en complémentarité avec les partenaires institutionnels et associatifs.
- Garantir l'accessibilité des actions au plus grand nombre.

Ces objectifs constituent le socle de notre intervention sociale et structurent l'ensemble des actions développées au cours de l'année.

## 2. Fonctionnement général et équipe

Le fonctionnement du secteur s'est appuyé sur une mobilisation des salariés, dans une logique de transversalité avec les secteurs.

## 3. Chiffres clés

Résumé des chiffres du CLAS

<b>24</b> Enfants inscrits	<b>12</b> Enfants en élémentaire	<b>12</b> Enfants au collège	<b>15</b> Familles différentes	<b>29</b> Semaines d'activités	<b>4</b> Séances par semaine (primaires + collégiens)	<b>111</b> Séances réalisées
<b>552h</b> Heures bénévoles (0.36 ETP)	<b>1</b> Projet culturel de 20 séances par collectif	<b>6</b> Spectacles dont deux avec les familles	<b>2</b> Temps collectif de restitution du projet culturel	<b>1</b> Temps convivial avec les familles et bénévoles	<b>1</b> Temps convivial avec les bénévoles	<b>1</b> Formation de bénévoles

# FAMILLE

## Nombre d'ateliers organisés

- **Rendez-vous adultes / Laissez-vous Ten... Thé** : **30** ateliers hebdomadaires, hors vacances scolaires
- **LAPE** : **30** séances dont 6 ateliers
- **Solidarité en action** : **5** ateliers (novembre-décembre)
- **Cet Été Au Parmelan** : **20** animations « hors les murs » au sein du quartier et 6 temps « aller vers »
- **Ateliers numériques** : **11** séances
- **1 brunch** seniors
- **1 atelier** Ville Amie Des Aînés
- **1 atelier** de fabrication et distribution de galettes des rois
- **1 sortie famille**
- **1 café des habitants**
- **1 carnaval** avec les centres sociaux d'Annecy
- **1 fête de quartier**
- **5 réunions partenaires**
- **5 collectifs famille**
- **1 festival NumériCA**

Nombre de familles : **20**

Nombre de participants de 0 à 99 ans : **69** (proportion : hommes 8% / femmes : 92%)

## 4. L'équipe

- 1 **CESF** diplômée
- Accueil **stagiaire** : 2
- Accueil **contrat SNU** : 2 soit un total de 40 h.

Au total sur toutes les actions du secteur d'Emma : nombre de bénévoles :

**60**, soit **863h de bénévolat**.

Actions partagées avec l'implication des personnels enfance/jeunesse.

## 5. Financement

Le Centre Social et Culturel du Parmelan bénéficie du soutien de :

- La CAF
- Le Département
- La Ville d'Annecy
- L'État
- La participation des familles

Les dispositifs mobilisés cette année sont : REAAP, FDVA, CLAS, CARSAT.

## 6. Partenariats

Le travail partenarial constitue un levier essentiel de notre action. Les collaborations ont été poursuivies avec :

- La Fédération des Centres Sociaux
- L'Accorderie
- L'École du Parmelan
- L'Association des Parents d'Élèves du Parmelan
- L'Association Passage
- Haute-Savoie Habitat
- Les Centres Sociaux d'Annecy



# FAMILLE

## 7. Temps forts de l'année

### Le vide-greniers du Parmelan

L'année a été marquée par la mise en place d'un vide-greniers, nouvelle action portée par le Centre Social et Culturel du Parmelan et en partenariat avec l'Association des Parents d'Elèves du Parmelan.

Cet événement, particulièrement attendu par les habitants, a rassemblé 120 exposants et un public nombreux. Il a constitué un temps fort de la vie de quartier, favorisant les rencontres entre habitants de tous âges.



Au-delà de sa dimension festive et participative, le vide-greniers s'inscrit pleinement dans une logique de développement durable et de sensibilisation aux enjeux écologiques. En favorisant la réutilisation d'objets, la seconde main et l'allongement de la durée de vie des biens, cette action contribue à la réduction des déchets et à la promotion d'une consommation plus responsable.

L'organisation de cet événement a mobilisé des salariés et une dizaine de bénévoles du Centre Social, témoignant d'un engagement collectif fort. Leur implication a permis d'assurer la coordination logistique, l'accueil des exposants et du public, ainsi que le bon déroulement de la journée.

Ce vide-greniers illustre la capacité du Centre Social et Culturel du Parmelan à proposer des actions à la fois conviviales, citoyennes et porteuses de sens, en cohérence avec les enjeux sociaux et environnementaux actuels.

### Solidarité en Action : vers une démarche renforcée d'« aller vers »

Dans la continuité des actions solidaires engagées les années précédentes, le projet « Solidarité en Action » a évolué cette année dans sa forme.

L'équipe s'est mobilisée autour de la création de boîtes solidaires, confectionnées collectivement. Cependant, le choix a été fait d'orienter l'action vers une démarche d'« aller vers », en distribuant directement les boîtes aux familles concernées.



# FAMILLE

Les salariés se sont rendus au domicile des familles, permettant des échanges dans un cadre différent de celui du centre social. Cette modalité d'intervention a favorisé des relations plus informelles et a permis de mieux appréhender certaines situations individuelles.

Au-delà de la dimension matérielle, cette action a renforcé la relation de confiance entre les familles et le centre social. Elle s'inscrit pleinement dans notre mission d'accompagnement global et de proximité.

## Semaine de la Parentalité : une mobilisation inter-centres

Dans le cadre de la Semaine de la Parentalité initiée par la CAF de Haute-Savoie, les 8 centres sociaux d'Annecy ont coordonné une action commune.

Les référentes famille et petite enfance ont organisé une matinée d'ateliers destinée aux familles, favorisant la coopération inter-structures et la mutualisation des compétences. Un atelier jardinage sensoriel a notamment été coanimé par le Centre Social et Culturel du Parmelan et Le Polyèdre.

Différents ateliers ont été proposés : jardinage des cinq sens, smoothies vitaminés, fresque participative à la peinture naturelle, espace Snoezelen et motricité, lecture avec l'association Lire et Faire Lire, ainsi qu'un stand de sensibilisation aux perturbateurs endocriniens.

Cette action a permis de valoriser la parentalité, de proposer un temps collectif convivial et de renforcer la dynamique territoriale entre centres sociaux.

## TEMPS FORT : SEMAINE DE LA PARENTALITÉ



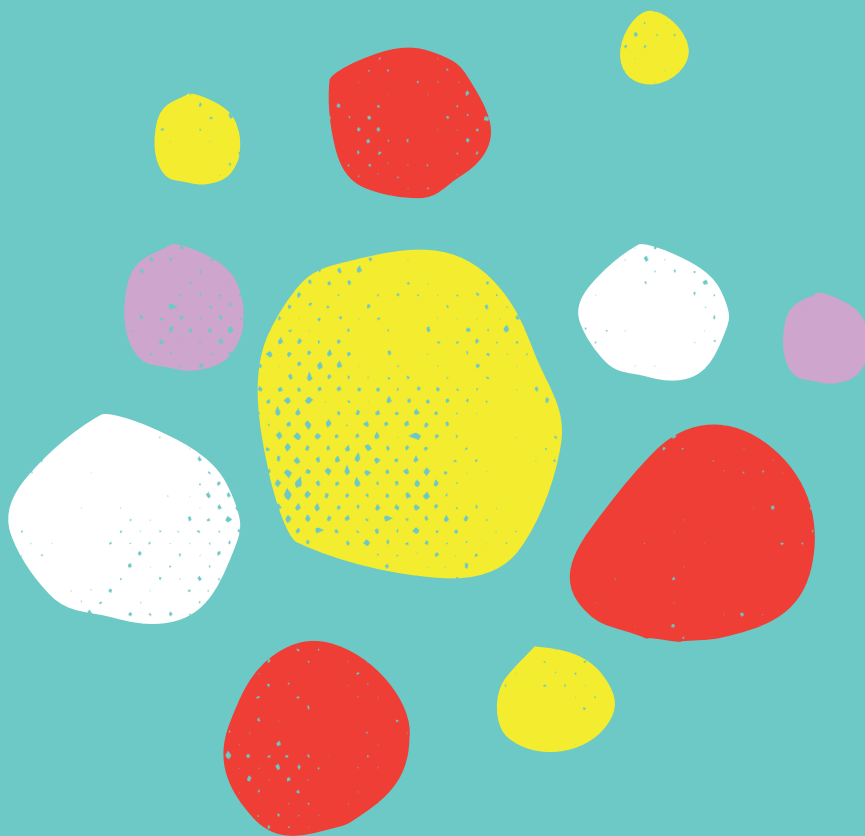
## Fermeture du Lieu d'Accueil Parents-Enfants (LAPE)

Un changement structurant est intervenu cette année avec la fermeture du Lieu d'Accueil Parents-Enfants.

Depuis deux ans, la fréquentation de ce dispositif était en baisse, malgré les actions de remobilisation mises en œuvre. Après analyse des besoins du territoire et des réalités de fréquentation, la décision a été prise de mettre fin à ce dispositif. En effet, nous avons à proximité du quartier le lieu du minikado au sein de la MJC CS le mikado qui offre un espace adapté et ouvert largement. Le temps ainsi libéré a été réaffecté à un créneau dédié à la crèche, répondant davantage aux besoins actuels des familles.

Par ailleurs, d'autres temps de soutien à la parentalité continuent d'être proposés, notamment le café des familles de la crèche et des actions ponctuelles favorisant les échanges entre parents.

Cette décision illustre notre capacité à adapter nos dispositifs aux évolutions du territoire et à ajuster notre offre en fonction des besoins identifiés et du travail partenarial et complémentaire entre les MJC et Centre Sociaux annéciens.



# RAPPORT FINANCIER